

A cidade invisible

xornada ao redor da participación cidadá e as políticas públicas na cidade esquecida.

Xaneiro 2011

1. Relatorios

Razóns políticas (d)e Invisibilidade.

Antón Gomez-Reino Varela, tone (*rede dereitos sociais*)

Evolución, situación e perspectivas de futuro dos asentamentos precarios no Concello da Coruña.

Iria Brandariz e Cristina Nieto (*Arquitectos sen Fronteiras*)

As Rañas: Asentamentos precarios e ineficiencia das políticas públicas.

Macario Iglesias e Juan Aradas (*Arquitectos sen Fronteiras*)

O Campanario: participación cidadá na cidade esquecida.

Xesús Carrazoni Fuertes (*describir*)

2. Conclusións do debate

Organiza:

describir, obradoiro de arquitectura e deseño.(www.describir.com)

Colabora:

Arquitectos sen Fronteiras.

Colexio Oficial de Arquitectos de Galicia, delegación da Coruña.

Rede de dereitos sociais (www.rede.blogaliza.org)

A cidade invisible

*participación cidadá e
políticas públicas na
cidade esquecida*

Razóns políticas (d)e Invisibilidade

Antón Gomez-Reino Varela, (tone), *rede dereitos sociais*.

Este texto pretende ser unha aportación a modo de breve análise, dos marcos de pensamento presentes na acción de deseño das políticas públicas na cidade de A Coruña, no referente especialmente á xestión espacial das minorías.

Sen dúbida, atendendo ás técnicas de goberno que desde as institucións públicas implicadas no modelo de cidade se teñen deseñado nos últimos 30 anos, podemos afirmar que a vontade política e os posicionamentos idelóxicos despregados redundaron de forma hexemónica nun proxecto economicista da cidade e do territorio.

A máxima de pensar a cidade como máquina de xerar plusvalía e a regra todo é mercado e negocio no ámbito urbano, impregnaron os deseños estruturais, as prácticas de goberno e a xestión administrativa das corporacións municipais desde a chegada do PSOE ao poder con Francisco Vázquez á cabeza, no ano 1983.

A modo de ponto de partida é preciso sinalar, como no contexto aberto coas políticas de crecemento sen límites e xentrificación preponderantes nas accións de goberno da época, extendeuse de forma vírica no imaxinario colectivo a sensación relativa a considerar a corrupción como algo inevitable; un mal menor. Poderíamos incluso dicir que desde diversas institucións vinculadas ao ordenamento espacial da cidade chegouse a transmitir unha intrínseca relación -acaso natural- entre especulación e vida económica na cidade.

Este crecemento sen precedentes do caudal urbanizador, inversamente proporcional ao estancamento demográfico da cidade, traducíuse lóxicamente en fortes -e canto menos singulares- concentracións de capital (FADESA- Jove ou Herederos de Ignacio de la Iglesia, por citar dous 'significativos'). Porén, é xusto afirmar que, por buscar un dato positivo, as arcas públicas -municipais sobre todo ademais de, autonómicas e estatais- experimentaron tamén nos anos de boom inmobiliario na cidade un crecemento dos seus ingresos por vía da (aínda así baixa) gravación dos movementos urbanizadores.

Pero, facilitou este engrose dos ingresos municipais políticas sociais inclusivas coas poboacións en risco de exclusión? Cales foron realmente as liñas mestras das políticas urbanísticas ao redor dos bairros informais e asentamentos precarios da cidade?

A modo de síntese, poderíamos dicir que a xestión pública operou nun duplo sentido complementario. Primeiramente, no plano do debate público o marco discursivo e a mensaxe foron claras: invisibilizar ás minorías; facer 'desaparecer' (como apuntou Ramon Pérez Basich, expresidente da AVV O Campanario) determinadas capas da poboación

insertas materialmente en territorios onde o público, como prestación de servizos básicos, non existía. E, no peor dos casos, reducir os conflitos sociais latentes nos marxes da cidade a problemas de orde público.

En segundo lugar, no plano da intervención real, as políticas municipais artelláronse como ferramentas para segregar ás poboacións dos asentamentos precarios da urbe, profundizando a problemática ao permitir operacións de especulación do solo que afogaron aos territorios habitados por estes grupos de 'cidadans sen dereitos', até conseguir o seu desprazamento ás novas periferias da cidade.

Sintomático desta disciplina na xestión foi o desaloxo pola forza dos habitantes do bairro da Cubela.

No ano 1984, o día inmediatamente posterior ao desaloxo municipal do bairro -onde finalmente construírían a primeira grande superficie comercial da Coruña, El Corte Inglés-, o escritor Manuel Rivas, escribía no xornal 'El País' a este respecto: “"Nos colocan en una reserva como a los indios", dice Antonio, de 25 anos, que actúa por momentos como portavoz. Su nuevo destino son los terrenos ariscos de Pena Moa, cerca del vertedero de basura, y alejados de la ciudad por una pista absolutamente intransitable. "Lo más grave", señala Antonio, "es que nos envían a un gueto, aumentando la marginación, porque aquí algunos teníamos una forma de vivir sin necesidad de robar". Los responsables municipales afirman que las condiciones del traslado son ventajosas para los gitanos. Las viviendas que se les ofrecen son de unos 40 metros cuadrados y están divididas en dos piezas. No obstante, en los barracones no se han previsto duchas ni baños y en el lugar no existen elementos imprescindibles, como una escuela.”

Singularmente, as palabras de Manuel Rivas ilustran unhas técnicas de intervención pública que semellaban cómodamente insertas en conservar a orde mediante unha disciplina fundamentada na segregación. Os axentes públicos en liza, facían boas as asimetrías latentes, aplicando aquela triste máxima liberal que entendía que existen xentes que apenas poden 'sair da nada para achegarse á miseria'.

Definitivamente, só atendendo a esta forma de aplicación dos mecanismos de control e laminación social en función da raza e a renta podemos comprender como, no lapso temporal percorrido desde a constitución de 1978 até o presente, lonxe de solucionarse o problema, a cidade de A Coruña erixíuse como a capital do País con maior poboación -relativa e absoluta- habitando en asentamentos precarios.

Pero, entrando no tempo presente, nas últimas dúas lexislaturas a combinación da exaltación dun modelo de cidade elitista ('..la Gran Coruña..') co discurso criado desde diversos espazos municipais, (por actores como a 'socialista' Concellería de Servizos Sociais) sobre as minorías e as comunidades en risco de exclusión social resultou ser o irresponsábel caldo de cultivo para que as dereitas sociais e mediáticas

da cidade comezaran a construír un estrano universo de medo ao outro, ao diferente.

Políticas sociais de goberno en clave moral e electoralista que permitiron un espazo de oportunidade para que se iniciara na cidade a construción de movementos sociais desde arriba (desde os poderes da dereita) con ambiguos tintes autoritarios, conservadores e xenófobos como os activados en barrios sen unha articulación social previa como Novo Mesoiro ou A Silva e que fixeron desembarcar no debate público sentencias populistas contra as minorías xitanas. Unha irresponsabilidade política, fomentada desde diversas áreas do goberno municipal. As mesmas que respostaron dilatando a exclusión dos veciños e veciñas dos asentamentos precarios (e tamén dos migrantes, das persoas con rentas baixas, etc etc) inhibíndose das súas funcións como necesarios axentes integradores, ante as organizadas presións das capas máis reaccionarias do universo mediático e da poboación. En definitiva, unha incapacidade colectiva, fundamentada de forma singular nas concellerías socialistas, para construír ferramentas para a gobernanza urbana, entregando o 'que facer?' en chave de cidade á improvisación e á ausencia de perspectivas mínimamente transformadoras.

Neste contexto, e tendo en conta a cadencia da crise presente, atopámonos ante un momento especialmente sensíbel no que aos asentamentos precarios na cidade se refire. Como sabemos agora, a crise financeira e inmobiliaria que estourou no 2007 non é fruto de un momento conxuntural. Semella máis ben constituírse como un profundo proceso estrutural de perda radical de dereitos sociais con visos de perpetuarse no tempo. A aguda dualización social que estamos a vivir trae consigo a bancarrota dos fogares endebedados coa consecuente vaga de despexos por impago de hipoteca e aluguer. As primeiras estimacións, que falan de máis de un millar e medio de despexos na cidade no recen rematado 2010, dan unha estimada idea da magnitude do problema de vivenda que se está a xerar nun tecido social urbano onde as políticas de inclusión a este nivel estiveron e están practicamente desaparecidas.

Cómpre, polo tanto, reaccionar como sociedade civil a nivel de cidade para afrontar e solucionar un problema enquistado que podería extenderse. É urxente operar en dous sentidos. Por un lado, activar procesos de autoorganización como os dinamizados polos veciños e veciñas das Rañas e especialmente do Campanario (no Portiño) co apoio activo e dinámico de ASF Galicia (Arquitectos sen fronteiras) e Describir. Poñer en marcha, por outro, os mecanismos de presión e mobilización social crítica que obliguen ás administracións públicas a dispoñer as medidas que garantan o cumprimento dos dereitos básicos de cidadanía dos veciños e veciñas dos asentamentos precarios da cidade.

Porén, cómpre marcar o punto do debate. É imprescindible trazar liñas comunicativas que destrúan a retórica de privilexios construída polas

tendencias liberais ao redor de todas aquelas capas populares en risco de exclusión en xeral, e da poboación xitana en particular.

Lonxe de falar de privilexios, estamos a falar de exixir o cumprimento dun dereito fundamental enmarcado no marco xurídico-político constitucional e en todas as cartas de Dereitos Humanos: o dereito a vivenda. Estamos falando da necesidade de facer efectiva a extensión dos dereitos básicos de cidadanía (educación, vivenda, saúde,..) a capas da poboación que, por razóns de diferenza étnica e/ou económica (xitanos, aínda que tamén migrantes, pensionistas con rentas baixas, xoves precarios etc etc...), son sistematicamente segregados e expulsados das políticas sociais e do engranaxe de articulación social.

Retomar un discurso radicalmente transformador co que opoñernos colectivamente a ecoloxía do medo e ao control urbano de corte neoliberal. Compoñer o mapa social das minorías da cidade (que conforman de feito a maioría numérica da poboación) e levar a esfera do espazo público as súas reivindicacións. É hora, finalmente de recuperar o pulso a esquerda desde os movementos sociais para redefinir o noso proxecto social de cidade e facer cumprir, de forma universal, os dereitos básicos de cidadanía compactados no Dereito a Cidade (<http://dereitoacidade.blogaliza.org/>).

"Tamén en Raísa, cidade triste, corre un fío invisible que une por un intre un ser vivo con outro e destrúese; a continuación, volve tenderse entre puntos en movemento deseñando novas, rápidas figuras de modo que en cada segundo a cidade infeliz contén unha cidade feliz que nin sequera sabe que existe"

'As Cidades Invisíbeis' de Italo Calvino

A cidade invisible

participación cidadá e
políticas públicas na
cidade esquecida

Evolución, situación e perspectivas de futuro dos asentamentos precarios no Concello da Coruña.

Iria Brandariz e Cristina Nieto, *Arquitectos sen Fronteiras*.

Expóñense a continuación os procesos que foron xerando e perpetuando as condicións de vida nos asentamentos precarios da cidade.

As persoas que residen nestes asentamentos, privadas das condicións mínimas para vivir, ven imposibilitado o exercicio pleno da súa cidadanía e entran no círculo da exclusión social.

No entendemento e visibilización dos asentamentos precarios non queremos perder a visión de cidade (non son illas, nin sub-cidades) e, polo tanto, a idea de corresponsabilidade social de todos os cidadáns e dos poderes públicos de construír cidade, unha cidade na que o dereito á cidadanía poida ser desfrutado por todos e todas.

O percorrido histórico da situación dos asentamentos na cidade ao longo dos últimos 30 anos, mostraranos a súa evolución ata chegar ao momento actual.

1980

A maioría dos asentamentos da Coruña sitúanse en zonas urbanas, en terreos marxinais dentro do núcleo urbano (a excepción do Portiño, orixinado a principios dos anos 60 como parte dunha iniciativa municipal para solucionar os focos de pobreza presentes na cidade naquel momento).

Todos eles se caracterizan porque están formados por infravivendas e a actividade económica dos seus residentes basease en actividades informais non reguladas: chatarra, venda ambulante, percebeiros, feirantes...

Ademais, dispoñen de servizos próximos aos asentamentos (luz, saneamento, lixo...) e boas comunicacións e acceso; precisamente por atoparse dentro da cidade.

Malia isto, hai unha falta de políticas a nivel municipal para abordar o tema, dado que non existe normativa específica algunha para a erradicación do chabolismo e a inclusión social na cidade.

1995

A desaparición dun dos asentamentos a mediados dos 80, provocada polo valor estratéxico e económico da zona (na que se atopa actualmente o *Corte Inglés*), supuxo o traslado dos seus residentes e a formación de outros tres asentamentos situados na periferia da cidade.

A única solución proposta dende a administración consistiu no desprazamento temporal da poboación aos terreos de Penamoa, habilitándose neles módulos habitacionais de carácter provisional e cuns servizos mínimos totalmente deficientes, que non chegaron a cubrir necesidades básicas como a escolarización dos nenos.



Estes tres novos asentamentos careceron dende a súa orixe de boas comunicacións e servizos, o que rematou por desembocar nun aillamento total da poboación con respecto á cidade.

En xeral, todos continúan estando formados por infravivendas e persisten neles as actividades económicas informais (chatarra, venda ambulante, percebeiros, feirantes... e agora ademais o marisqueo).

Dende 1989, está vixente a lei autonómica de erradicación do chabolismo, aínda que non supuxo grandes melloras na calidade de vida e inserción da poboación.

2010

Desaparecen definitivamente os asentamentos situados na zona urbana, mediante realoxos, aínda que tamén trasladados da poboación residente a outros asentamentos.

Estes realoxos prodúcense en áreas próximas á súa anterior ubicación. Sen embargo, a concentración desta poboación nun mesmo bloque ou edificio fai que non se promova a convivencia intercultural, de xeito que non supón unha medida efectiva para a inclusión real.

No momento actual mantéñense os asentamentos situados na periferia, delimitando entre eles un cinto perimetral.

Sen embargo, o inminente crecemento da cidade está redefinindo estes parámetros, de forma que o que unha vez foi periferia agora comeza a deixar de selo.

Estes asentamentos vense afectados polo trazado de novas infraestruturas, necesarias para este crecemento, polo que moita da poboación residente neles está trasladándose aos concellos limítrofes da Coruña, sen haber coordinación entre administracións.

Toda esta traxectoria déixanos no momento actual, no que os diferentes contextos (físico, social, normativo...) supoñen unha clara mostra da invisibilidade de este grupo de poboación ante o conxunto da sociedade.

Contexto no medio.

No ámbito físico, os asentamentos localízanse sempre en zonas marxinadas, segregadas e ailladas, tanto pola súa topografía como polas parcelas nas que se sitúan.

No construído, non se teñen en conta na planificación de novas vías de acceso e comunicación coa cidade, acabando estas por segregalos aínda máis.

Contexto social.

A falta de condicións mínimas nos diferentes ámbitos necesarios para o benestar (habitabilidade, emprego, educación, sanidade...), impiden ás persoas que habitan nestes asentamentos participar de maneira activa na sociedade e exercer o seu dereito á cidadanía, quedando emprazados de este xeito no círculo da exclusión social.



Contexto normativo.

A lexislación vixente, aínda que sobre todo a súa aplicación práctica, non contribúe a mellorar as condicións de calquera de estes aspectos. Por unha parte, e a pesar do poder do urbanismo como ferramenta fundamental á hora de erradicar estes procesos, o novo PXOM da Coruña non favorece a pretendida inclusión social da poboación dende un marco urbano legal, xa que non se teñen en conta as intervencións de interese social.

Por outra parte, as políticas públicas, planes de inclusión social e de erradicación do chabolismo constitúen outro dos piares básicos para afrontar o tema dende unha visión global. Sen embargo, e a pesar de que contamos con bases teóricas que contemplan todos os aspectos a ter en conta, a súa aplicación práctica quédase habitualmente en actuacións puntuais, ailladas e descoordinadas, limitándose así a medidas asistencialistas que nunca conducirán á saída do círculo da exclusión.

En concreto, comentaremos agora a situación na que se atopan dous dos catro asentamentos aínda presentes na cidade, desenvolvendo posteriormente e en profundidade os outros dous restantes, cos que se foi traballando dende a asociación de ASF-Galicia e o estudo de arquitectura e deseño *describir*.

Penamoa.

Asentamento afectado polo trazado da 3ª Rolda. Esta situación provocou o traslado da poboación a diferentes concellos colindantes co da Coruña, ademais de realoxos dentro da propia cidade como solución a corto prazo (dispoñen dun límite no tempo para o aluguer). De calquera forma, supón unha solución temporal que non logra a inclusión da poboación. Actualmente (Xaneiro 2011), continúan residindo aquí al menos 20 familias xitanas galegas. A pesar de que a maioría dos nenos están escolarizados, persisten as condicións de infravivenda, emprego precario...ademais de servizos e comunicacións coa cidade deficientes.

Pasaxe.

O desaloxo das Naves da Toja e a conserveira celta en 2006 levou á poboación a unha situación similar á de Penamoa na actualidade. Aínda que se realizaron desprazamentos dos residentes de este asentamento a concellos limítrofes (sen que houbera ningunha coordinación entre o da Coruña e os mesmos), moitas de estas persoas víronse obrigadas a volver ao asentamento, ante a imposibilidade de asumir a situación.

A día de hoxe (Xaneiro 2011), o asentamento da Pasaxe está formado por 12 familias xitanas galegas e entre 30 e 60 familias de orixe portugués. Todas elas viven en condicións extremas.

A cidade invisible

participación cidadá e
políticas públicas na
cidade esquecida

As Rañas. Asentamentos precarios e ineficiencia das políticas públicas

Macario Iglesias e Juan Aradas, *Arquitectos sen Fronteiras*

Introdución

O poboado de As Rañas orixínase no ano 1986 a causa do desaloxo das familias da zona da Cubela, con motivo da construción dunha grande superficie comercial. Por mor deste desaloxo o matrimonio Gabarri-Borja decide mercar e asentarse nunha leira na periferia do núcleo rural de As Rañas, ao oeste do polígono industrial de Pocomaco.

O poboado está formado por 84 persoas distribuídas en 21 núcleos familiares, todas elas son descendentes da matriarca, María Borja Gabarri. En As Rañas a integración social é forte, e aínda que o nivel educativo das familias é baixo, todos os nenos desta comunidade están escolarizados no colexio Manuel Murguía. As actividades laborais dos poboadores son principalmente a venda ambulante e a compravenda de chatarra.

O poboado está afectado pola construción da 3ª Rolda e o trazado do AVE e a su vez polo trazado da vía de acceso á futura Cidade da Tecnoloxía. Esta intervención prevista no plan illaría o asentamento invadíndoo ou rodeándoo dun armazón de infraestruturas.

Proxecto Municipal

No mes de setembro de 2007, o Concello da Coruña presenta na súa páxina web e ante os medios de comunicación o proxecto de rehabilitación para o asentamento de As Rañas, encargado ao arquitecto sevillano Santiago Cirugeda, dentro do Programa de Erradicación do Chabolismo da cidade.

O alcalde, Javier Losada, presenta o proxecto como exemplo do compromiso coa vivenda e o emprego, toda vez que esta actuación permitirá recuperar e acondicionar as 19 infravivendas do barrio, así como formar aos veciños, que participarán na autoconstrución, o que lles permitirá acceder ao mercado laboral.

Situación actual do barrio

Algo máis de tres anos despois da presentación oficial do proxecto, a situación no barrio é desoladora e lonxe de lograr a pretendida inclusión social, entendemos vulnera os dereitos fundamentais dos habitantes. Ata o momento, o Concello rehabilitou 3 vivendas e outras 3 foron substituídas por vivendas prefabricadas, mentres que as outras 13 familias que habitan o resto de infravivendas do barrio, continúan habitando construcións en pésimas condicións que afectan gravemente á saúde e seguridade dos seus habitantes.

As obras das 3 vivendas rehabilitadas paralizáronse ao redor dun ano, tempo no que as familias continuaron habitando as vivendas a medio construír (unicamente con cerramentos de ladrillo simple sen illar nin revestir, cubertas de fibrocemento e sen tabique interior ningún)



El alcalde presenta el proyecto de rehabilitación de As Rañas como ejemplo del compromiso con la vivienda y el empleo

Jueves, 16/09/2007

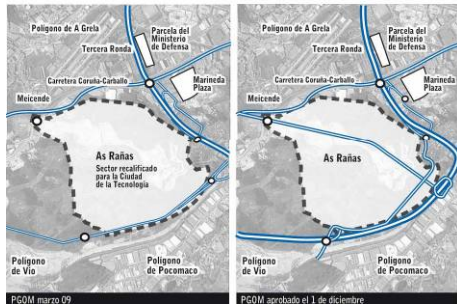
El alcalde Javier Losada ha presentado en María Pita el proyecto de rehabilitación de As Rañas como ejemplo del compromiso con la vivienda y el empleo, toda vez que esta actuación permitirá recuperar y acondicionar las 19 infravivendas del barrio, así como formar a los vecinos, que participarán en la autoconstrucción, lo que les permitirá acceder al mercado laboral.

Javier Losada ha destacado la labor del gobierno municipal y especialmente de la oficina de Servicios Sociales, que trabaja directamente por la integración de los vecinos favorecidos. En este sentido, ha puesto en valor este proyecto, dirigido por el arquitecto Santiago Cirugeda, especialista en intervenciones en espacios de difícil solución. Se contempla una inversión próxima a los 200.000 euros, un plazo de ejecución de un año y medio, y una intervención integral en las viviendas y en su entorno.

Según ha explicado el arquitecto, se trata de mejorar un barrio, de rehabilitar las infravivendas, urbanizar la zona y recuperar estructuras para favorecer la convivencia. Pótese en la foto



Modificación de los accesos a As Rañas y Mariñeda Plaza



Á súa vez, as familias das 3 vivendas prefabricadas tiveron que esperar ao redor de 2 anos dende que derrubaron as súas vivendas ata que foron restituídas, tempo no que as familias habitaron construcións temporais. E unha das familias do barrio, habita unha vivenda a medio construír dende o ano 2007, tendo como única cubrición superior o forxado de formigón da futura planta primeira, co oco da escaleira (2 x 2 m) aberto cara ao exterior. Por outro lado, construíuse un murete de formigón armado continuo dun metro de altura na parte traseira das vivendas, este muro, coas armaduras vistas, supón un elemento de risco por perigo de punzonamento para os habitantes do asentamento.

Proceso

Ás intervencións nas vivendas que se levaron cabo por parte do Concello foron intermitentes, descontinuas, cunha carencia total de organización e planificación necesarias.

A información que chegou ás familias foi a través de conversacións informais, individuais, con permanentes cambios de criterio e numerosas promesas incumplidas.

Existiu unha falta total de transparencia respecto ao proxecto, actividades, presupostos, etc

As familias non posúen ningún documento sobre o compromiso por parte do Concello respecto ao Proxecto Municipal nas rañas que expoña as condicións da intervención, os prazos previstos, presupostos, etc.

Non se levou a cabo ningún tipo de capacitación laboral, nin existiu participación das familias no proceso a través da autoconstrución das vivendas, que era un dos obxectivos principais expostos polo Concello. O seguimento das obras por parte do técnico responsable foi practicamente inexistente, non existe contacto directo coas familias. Todo isto xerou nas familias que habitan o barrio unha situación de desamparo e indefensión, así como un clima de tensión entre os habitantes.

Futuro do barrio

Dada a falta de información existente en relación ao proxecto en As Rañas, descoñécese cal vai ser a situación legal na que se atoparán ás vivendas, unha vez finalice o Proxecto Municipal.

Tendo en conta a clasificación do solo da parcela (solo rústico), así como as afeccións en relación a infraestruturas presentes e futuras que afecten ao barrio, permanecen sen resolución de futuro os problemas das familias que viven non poboado de As Rañas.

Unha cuestión importante é a posible expropiación das familias do barrio, derivada da afección do terreo pola futura vía de acceso ao Polígono de Vio, xa que non existe coordinación algunha en relación a este tema entre a Concellaría de Servizos Sociais (responsable do proxecto) e a Concellaría de Urbanismo.

Conclusións xerais

Por todo o anteriormente exposto entendemos que a intervención



municipal no poboado foi un completo fracaso.

Consideramos que a formulación de partida previa á intervención foi deficiente, carente dunha análise rigorosa das necesidades e circunstancias reais dos poboadores do barrio.

Entendemos existiu unha carencia total de participación das familias nas distintas fases da intervención: identificación de necesidades, priorización e toma de decisións previas, participación no propio proceso, información, avaliación, etc

Tamén significativa a falta coordinación con distintos axentes: sociais (neste caso foron meros transmisores de fondos), institucionais (entre administracións, entre concellarías...), etc

A intervención estase a realizar exclusivamente non ámbito da construción. Non estase levando a cabo un programa integral que aborde compoñentes de vivenda, educación, formación, emprego, políticas de saúde, actividades de sensibilización, participación social, etc que entendemos fundamental nunha intervención destas características.

A cidade invisible

participación cidadá e
políticas públicas na
cidade esquecida



O Campanario: participación cidadá na cidade esquecida

Xesús Carrazoni Fuertes, *describir*.

O presente texto dá conta do taller de autoconstrución que, dende setembro a decembro do ano 2011, se levou a cabo no barrio do Campanario. Este taller púxose en marcha por iniciativa do concelleiro de Rehabilitación da Coruña, Mario López Rico, que conseguiu 50.000 € provenientes do Fondo Estatal para o Emprego e a Sostibilidade Local.

Dende *describir* proxectáronse, xestionáronse e dirixíronse as actuacións encamiñadas a rehabilitar o maior número de vivendas posibles. Se se ten en conta que o barrio dispón de 65 vivendas que non cumpren, nin de lonxe, cos estándares de habitabilidade que a dignidade esixe, é inmediato deducir que os devanditos fondos serviron, máis que nada, para atenuar levemente as graves carencias existentes no barrio e, en menor medida, para familiarizar os veciños cun determinado tipo de tarefas que lles permitirán no futuro reparar as súas vivendas con maior criterio do que tiñan.

Dun xeito superficial, o proceso que seguimos no presente taller foi o seguinte:

Primeiras reunións e diagnóstico.

Formulóuselles aos habitantes do barrio a posibilidade do obradoiro de autoconstrución e comprobouse a súa dispoñibilidade, que foi total. O seguinte paso foi facer un diagnóstico de todas as vivendas anotando as necesidades obxectivas e as subxectivas, é dicir, aquelas que revestían un perigo obxectivo para os ocupantes (risco de electrocución, risco de desprendementos, etc) e aquelas que os veciños vivían como máis prioritarias (ventás rotas ou podres, etc).

Xestión de provedores.

Dada a enorme cantidade de necesidades e a pouca dispoñibilidade presupostaria non se formulaba a posibilidade de comprar ningún material necesario para acometer as obras a prezo de mercado. Neste sentido houbo moita tarefa de xestión de provedores orientada a conseguir a multiplicación dos pans e os peixes. Houbo moitos provedores que colaboraron e que apoiaron o proxecto: dende estas liñas querémoslles dar as grazas a todos eles.

Criterios de intervención.

A partir da toma de datos estableceuse un criterio de intervención que ía dende o máis ao menos perentorio (empezando pola seguridade dos ocupantes -estrutural, desprendementos, instalacións de electricidade; continuando coa salubridade -humidades por cubertas ou carpintarías, ventilación de estanzas, etc-; o confort -illamento térmico, etc-).

IDENTIFICACIÓN VIVENDA		estiboo			
código identificación					
apelidos familia					
nº / piso/ porta					
fotografías					
DATOS FAMILIARES					
nome					
idade					
discapacidade					
SIST. CONSTRUCTIVOS					
tipo	estrutura	cuberta	cerramento	festas	instalacións
estado					
PATOLOX. E DEFICIENCIAS					
estabilidade estrutural					
estancade chuvia					
iluminación e ventilación					
instalacións					
barreiras arquitectónicas					
illamento térmico					
redistribución interior					
outros					
OUTROS					
priorización problemas viv.	1º		3º		
habilidades construídas	2º		4º		
discapacidade					
OBSERVACIÓNS					

fichas de memoria do estado actual das vivendas - Campanario - xullo 2010

Explicación das tarefas a acometer, formación, xestión e dirección de obra: cubertas, electricidade e albanelaría.

Celebráronse unha serie de reunións para establecer de común acordo cos veciños as diversas tarefas de rehabilitación. Antes de acometer as obras formouse os participantes do obradoiro, tanto no modo de executar os tallos coma nas medidas de seguridade e as precaucións a tomar para evitar accidentes durante estes. Os tres tipos de tarefas que se levaron a cabo no taller foron a reparación das cubertas que non tiñan ningún tipo de illamento e filtraban auga, as instalacións eléctricas (que estaban nun estado lamentable e perigoso -empalmes realizados con celo, etc-) e diversas reformas de albanelaría de redistribución das pezas (había moitos casos nos que todos os membros compartían un mesmo espazo).

Debe terse en conta que a duración das obras, como anteriormente se indicou, foi de tres meses e, durante este tempo, os veciños compatibilizaron os seus respectivos traballos coa execución das devanditas obras. Loxicamente, neste período producíronse diversos cambios nos ritmos de traballo, así como pequenos conflitos motivados pola propia dinámica das tarefas e, de xeito máis xeral, altibaixos na motivación dos participantes. Á fin e ao cabo, era a primeira intervención municipal no barrio despois de 50 anos de existencia e non deixaba de resultar chocante, que, cando esta se produciu, tivesen que ser os propios veciños que a acometeran. Pois ben, é de xustiza recoñecer que este obradoiro foi posible grazas ao traballo, a vontade e o desexo dos habitantes do barrio e, de xeito especial, do que era o presidente da Asociación de Veciños durante a execución deste, Ramón Pérez Basich, cuxa dispoñibilidade, entrega e enerxía serviron para solucionar todas as pequenas incidencias que puideron poñer en perigo o bo fin do taller.

En termos materiais, o resultado conseguido foi a instalación de máis de 1900 m² de cuberta, 28 instalacións eléctricas completamente renovadas, 101 novas ventás e diversos traballos de albanelaría e pequenas reparacións de fontanaría realizadas nunha gran cantidade de vivendas. Gustaríanos pensar que, dende outro punto de vista, este obradoiro serviu para visibilizar a problemática do barrio, para contribuír nunha pequena medida a empoderar aos seus habitantes achegándolles certa autonomía. Pero, por outra banda, somos conscientes de que esta é unha actuación demasiado pequena no tempo e no espazo como para facernos moitas ilusións ao respecto.

Obradoiro de autoconstrución no Barrio do Campanario
2ª fase: Xullo-Diciembro 2010
50.000 euros

Cubertas. **Electricidade.** **Albanelaría.**



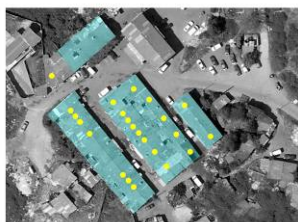
Obradoiro de autoconstrución no Barrio do Campanario
2ª fase: Xullo-Diciembro 2010
50.000 euros

Presentación. **Formación.**
Reunións.
Debates.



Obradoiro de autoconstrución no Barrio do Campanario
2ª fase: Xullo-Diciembro 2010
50.000 euros

Intervencións



28 instalacións eléctricas renovadas
Máis de 1.900 m² de cuberta aliada e impermeabilizada
Traballos varios de albanelaría e fontanaría
101 xanelas substituídas

A cidade invisible

participación cidadá e
políticas públicas na
cidade esquecida

Conclusións do debate.

Cristina Nieto, *Arquitectos sen Fronteiras* e Xiao Varela, *describir*

A cidade invisible

participación cidadá e políticas públicas na cidade esquecida

Xoves 20 de Xaneiro de 2011 a partir das 18:00 horas
na delegación da Coruña do Colexio de Arquitectos de Galicia
Rúa Federico Tapia 64, 62 baixo

18:00

Presentación da iniciativa, conveniencia e intencións

Xiao Varela Gómez (*describir*)

18:05

'Razóns políticas (d)e invisibilidade'

Antón Gómez-Reino Varela (*rede de dereitos sociais*)

18:15

Evolución, situación e perspectivas de futuro dos asentamentos precarios no Concello de A Coruña

Iria Brandariz+Cristina Nieto (*Arquitectos sen fronteiras Galicia*)

18:35

As Rañas:

Asentamentos precarios e ineficiencia das políticas públicas

Macario Iglesias+Juan Aradas (*Arquitectos sen fronteiras Galicia*)

19:05

O Campanario:

Participación cidadá na cidade esquecida

Jesús Carrazoni Fuertes (*describir*)

19:15

Proxección do documental "O Campanario: na cidade invisible"

Borxa Vilas

19:45

Pausa

20:00

Mesa Redonda

organiza:
describir
obradoiro de arquitectura e deseño

colaboran:
 Arquitectos
Sen Fronteiras
 COAG

As seguintes liñas tratan de sintetizar as conclusións do debate levado a cabo na xornada, **A cidade invisible**, *participación cidadá e políticas públicas na cidade esquecida*, que tivo lugar o xoves 20 de xaneiro na sede Coruñesa do Colexio de Arquitectos de Galicia.

Obxectivo e plantexamento das conclusións.

O obxectivo da mesa redonda, foi o de tirar unha serie de conclusións e propostas que axuden a erradicar os asentamentos precarios en xeral, e especialmente da cidade da Coruña, dende unha lóxica de xustiza para os seus habitantes.

Por operatividade e lexibilidade dos temas tratados no debate, os moderadores consideraron axeitado ordear as temáticas en tres grandes bloques (Normalización, Enfoque intercultural e Corresponsabilidade social das intervencións) para facer as propostas correspondentes segundo cada bloque.

1. Normalización.

O obxectivo da inclusión social é alcanzar unha situación de normalización no exercicio do pleno dereito á cidadanía.

Na nosa cidade hai persoas que non poden disfrutar deste dereito por non ter posibilidades de cubrir adecuadamente as súas necesidades máis básicas e fundamentais. Están excluídos da sociedade.

Os procesos de exclusión social ten a súa orixe tanto na carencia de posibilidades para a satisfacción das necesidades fundamentais coma nas conductas discriminatorias por parte dos poderes públicos e da cidadanía.

Polo tanto, para conseguir a normalización son precisas, a lo menos, as seguintes medidas:

- 1- Facilitar posibilidades para que as persoas podan satisfacer axeitadamente as necesidades fundamentais.
- 2- Combater as pautas racistas e discriminatorias da cidadanía e dos poderes públicos.

A percepción da cidadanía é de que, sexa por razóns económicas ou raciais, o fenómeno da exclusión social fomenta a marxinación e perpetúa o círculo da exclusión, arrinconando a persoas en lugares illados e facéndoas desaparecer da trama da cidade e das políticas sociais.

Contra esta invisibilidade, a visibilización coma primeiro paso para existir, para combater o illamento e a segregación, para permitir un achegamento da sociedade ás persoas, para combater os prexuízos e mensaxes racistas, caricaturescos e discriminatorios difundidos polos medios de comunicación e interiorizados na sociedade.

Propostas (Normalización):

1-Para facilitar posibilidades para que as persoas podan satisfacer axeitadamente as necesidades fundamentais **propoñemos medidas específicas de reforzo** que favorezan a mellora da súa calidade de vida ata acadar o disfrute dunha igualdade de oportunidades no acceso normalizado aos servizos, recursos e dereitos.

2- Para combater as pautas racistas e discriminatorias da cidadanía e dos poderes públicos **propoñemos o coñecemento cercano dos colectivos excluídos e marxinados:**

-O achegamento ás persoas de tal xeito que nos libere de prexuízos e identificacións pexorativas impostas dende fóra e interiorizadas.

-O coñecemento das situacións de precariedade nas que viven, carentes das necesidades fundamentais, de tal xeito que nos movilice para reivindicar conxuntamente a mellora da súa calidade de vida.

-A visibilización, (tanto documentada coma cartográfica), para amosar á cidadanía e aos poderes públicos a existencia dun problema social que non por esconderse deixa de existir e de negar ás persoas excluídas alcanzar unha situación de normalización no exercicio do pleno dereito á cidadanía.

3- Propoñemos a creación dun observatorio de garantía dos dereitos económicos, sociais, culturais, ambientais e dos dereitos de igualdade e loita contra a discriminación. Formado por entidades e persoas independentes da administración co obxectivo de mostrar que tanto os dereitos civís e políticos, coma os dereitos económicos, sociais, culturais e ambientais e os dereitos de igualdade e loita contra a discriminación son dereitos fundamentais de todas as persoas.

2. Enfoque intercultural.

Todos os individuos teñen dereito a que a súa cultura sexa respetada, coñecida e valorada.

A diversidade cultural é un dos factores que constrúen cidadanía e que posibilitan o seu pleno dereito. Se non hai diversidade cultural estamos a falar de “asimilación” e non de “integración” ou de “coexistencia” pero non de “convivencia”.

A aspiración a un modelo de convivencia intercultural baseado na participación cidadá non será posible sen o recoñecemento pleno dos dereitos da cidadanía de toda a poboación. Mentras haxa colectivos ou persoas excluídas e marxinadas e non haxa respecto á diversidade non se poderá acadar unha convivencia democrática.

O enfoque intercultural deberá estar presente en todos os escenarios da cidade co obxectivo de enriquecer as intervencións e as relacións entre as persoas:

- Na escola: favorece a identificación do alumnado co proceso educativo e a formación no respecto e tolerancia hacia outras culturas diferentes.
- Nas políticas sociais: favorece a identificación da poboación afectada cos procesos de intervención e a formación na convivencia intercultural de toda a cidadanía.
- Nos espazos de convivencia favorece unha integración e interrelación de toda a cidadanía.

Propostas (Enfoque intercultural):

1- É preciso a decisión e a vontade política, para combatir o problema da exclusión dende un enfoque intercultural.

2- Para favorecer a convivencia intercultural, **proponemos a creación e visibilización de espacios sociais, culturais e lúdicos de relación:**

- Organización de actividades concretas a desenvolver nos barrios precarios ou nas súas proximidades co obxectivo de achegar á cidadanía a estas zonas invisibles ou desaparecidas.
- Fortalecer á sociedade civil na súa corresponsabilidade social para construír cidade para todos e combater os perxuizos, o racismo e os estereotipos.
- Fomentar a construción dos factores que xeran cidadanía coma o desenvolvemento humano e a diversidade intercultural.

3- Para educar e formar nas escolas na tolerancia e no respecto hacia outras culturas **proponemos o reforzo dos recursos humanos con coñecemento das culturas minoritarias**, con personal específico de apoio e seguemento nas escolas **e a inclusión nos Proxectos Curriculares de Centro das culturas minoritarias**, dentro dun plantexamento intercultural.

4- Para fomentar a participación cidadá das culturas minoritarias **proponemos a formación e contratación na administración de profesionais e axentes comunitarios pertencentes ás culturas minoritarias** ou cun profundo coñecemento da súa cultura e da súa realidade socio-económica.

3. Corresponsabilidade social das intervencións: Implicación de tódolos axentes participantes.

Para conseguir a normalización é necesario unha decidida vontade política e un esforzo tanto dos poderes públicos coma da sociedade civil.

O fenómeno da exclusión social trátase dun problema complexo que precisa unha perspectiva interdisciplinar para a súa abordaxe e unha diversidade de axentes que participen activamente en todas as fases da intervención: na identificación, na formulación, na execución, no seguimento, na avaliación e na reformulación continuada nun proceso aberto.

Diversidade de axentes ou actores:

- ciudadanía: entidades sociais.
- afectados: toda actuación contará co apoio e coa participación dos colectivos en exclusión que serán os protagonistas, dinamizadores e articuladores do seu propio proceso de cambio.
- técnicos: entidades profesionais.
- poderes públicos locais e autonómicos con competencia nos ámbitos de prestacións de servizos ao cidadá onde se concreta a problemática dos colectivos excluídos.

Estes procesos coparticipados para construír cidadanía caracterízanse polo seguinte:

- o traballo en rede, o aproveitamento das sinerxias creadas no traballo conxunto entre varios colectivos sociais. É preciso saír dos espazos de atomización, romper as fronteiras autoimpostas e comezar a imaxinar estruturas feitas por nós, integradoras.
- horizontalidade dos procesos, ausencia de xerarquía no traspaso da información. Comunicación ida e volta. Participación da xente de forma igualitaria. Transparencia da información
- coordinación e sinerxias entre os axentes con mecanismos de control e seguimento
 - entre poderes públicos, cidadanía, afectados
 - entre administracións estatal, autonómica, municipal e entre departamentos dentro de cada administración (entre concellarías, entre consellerías)
 - entre concellos, supramunicipal e comarcal

Propostas (Corresponsabilidade social das intervencións):

- 1- É precisa a posta en marcha de ferramentas coparticipadas e un esforzo conxunto dos poderes públicos e da cidadanía.
- 2- Para construír cidadanía **propoñemos afianzar contactos para o traballo en rede**, o aproveitamento das sinerxias entre varios colectivos sociais, favorecendo o traballo interdisciplinar e coordinado e potenciar a capacidade de presión e de denuncia co fin de que cada un dos actores asuma a súa parte de corresponsabilidade social.
- 3- Para facilitar a horizontalidade **propoñemos transparencia na información dos procesos**, en todos os sentidos, e na utilización e inversión dos fondos.
- 4- Para favorecer a coordinación nos procesos de inclusión con implicación activa de todos os axentes **propoñemos crear un órgano de traballo de carácter consultivo e de coordinación e seguimento**, no relativo á definición de políticas sociais, á colaboración no desenvolvemento das actuacións e medidas derivadas das mesmas e ao seu control e avaliación. Con representación das distintas instancias da Administración Autonómica e Local con competencia nos ámbitos de prestacións de servizos ao cidadá onde se concreta a problemática dos colectivos excluídos (urbanismo-vivenda, formación-traballo, educación, saúde e servizos sociais e igualdade); representación da cidadanía coma colectivos, entidades ou redes sociais cunha participación significativa na loita contra a exclusión social; representación dos colectivos afectados por situación de exclusión. A razón de ser do órgano de traballo será combater as causas que xeran e perpetúan as situacións de exclusión social co fin de acadar unha sociedade onde a igualdade de oportunidades poda ser disfrutado por todos e todas.